

Torsos de simbologia esportiva en l'obra escultòrica de Rosa Serra

Torsos de simbología deportiva en la obra escultórica de Rosa Serra

R. Balius i Juli

L'artista catalana Rosa Serra, es donà a conèixer al gran públic, en el terreny de l'art de temàtica esportiva en 1987, quan presentà a Barcelona les escultures de la seva **Suite Olímpica**. Des de sempre, però especialment en els darrers anys en l'obra de Rosa Serra ha destacat l'abundant presència de torsos.

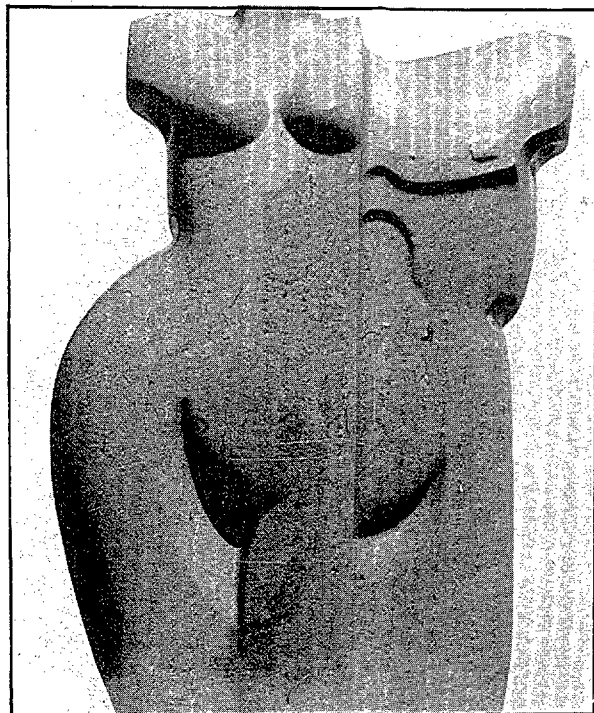


Figura 1. Tors mixte (1989).
Figura 1. Torsos mixtos (1989).

La artista catalana Rosa Serra, se dio a conocer al gran público, en el terreno del arte de temática deportiva en 1987, cuando presentó en Barcelona las esculturas de su **Suite Olímpica**. Desde siempre, pero especialmente en los últimos años, en la obra de Rosa Serra ha destacado la abundante presencia de torsos.

El torso es una forma clásica, que tiene su origen en el hallazgo arqueológico de cuerpos mutilados, que con buen criterio no fueron restaurados. Es una figura en la que se han inspirado únicamente importantes artífices como Rodin, Maillol, Bourdelle, Clara o Berrocal, ya que es un difícil reto obtener torsos con características de original diferenciación. Rosa Serra no sólo ha aceptado el desafío, sino que como hemos señalado ha prologado en su obra la realización de torsos. Son torsos masculinos o femeninos de estilo y aspecto inconfundible, dentro de una variedad y disparidad, plasmados en diferentes materiales. De indudable originalidad son los torsos mixtos, verdadera creación de la artista, composiciones en las que se une un hemitorso masculino a un torso femenino completo. Constituyen conjuntos de gran belleza, en los que las sobrias y a veces duras líneas del torso del hombre, se ensamblan perfectamente con las suaves formas del torso de la mujer, proporcionando obras de perfecto equilibrio.

Entre las últimas producciones deportivas de Rosa Serra figuran varios torsos, algunos de los cuales están situados en espacios públicos. Debemos destacar que pese a la sencillez intrínseca de sus formas, estos torsos poseen caracteres diferenciales específicos, de acuerdo con la finalidad para



Figura 2. Tors Olímpic (1986).
Figura 2. Torso Olímpico (1986).

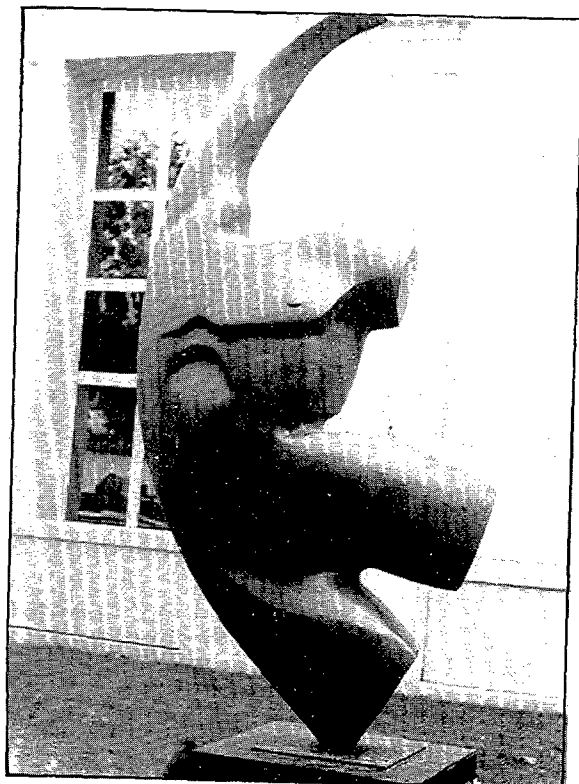


Figura 4. Atleta (1990).
Figura 4. Atleta (1990).

la cual fueron creados. Así a principios de los años ochenta, modelo en polyester i fibra de vidrio el **Torso Olímpico**, pieza de grandes dimensiones de postura esencialmente dinámica. Desde 1989 año en que creó un torso de **Hercules**, en posición de abatimiento, se suceden los torsos en bronce de simbología deportiva. Un torso de **Atleta**, imponente pieza en actitud gimnástica situada frente al INEF de Barcelona; un pequeño torso de **Discóbolo** en reposo, para un trofeo del CIO; el llamado **Torso atlético**, composición en bronce y acero inoxidable, propiedad del CIO; el **Atleta victorioso**, torso que con un único brazo extendido sostiene elevada una pesada forma redondeada; un severo torso, realizado por encargo del CIO, en homenaje al jeque Fahad Al-Ahmad Al-Jalr Al-Sabah, presidente del Comité Olímpico de Kuwait, asesinado durante la invasión iraquí; por último el **Lampadóforo** (el que lleva la luz), torso de gran formato que con su poderoso brazo derecho levanta una antorcha encendida, preside el monumento que se ha erigido en el pueblo catalán de L'Escala, cerca de las ruinas del poblado griego de Empuries y de la playa donde llegó el fuego sagrado de Olimpia para los Juegos de Barcelona '92.

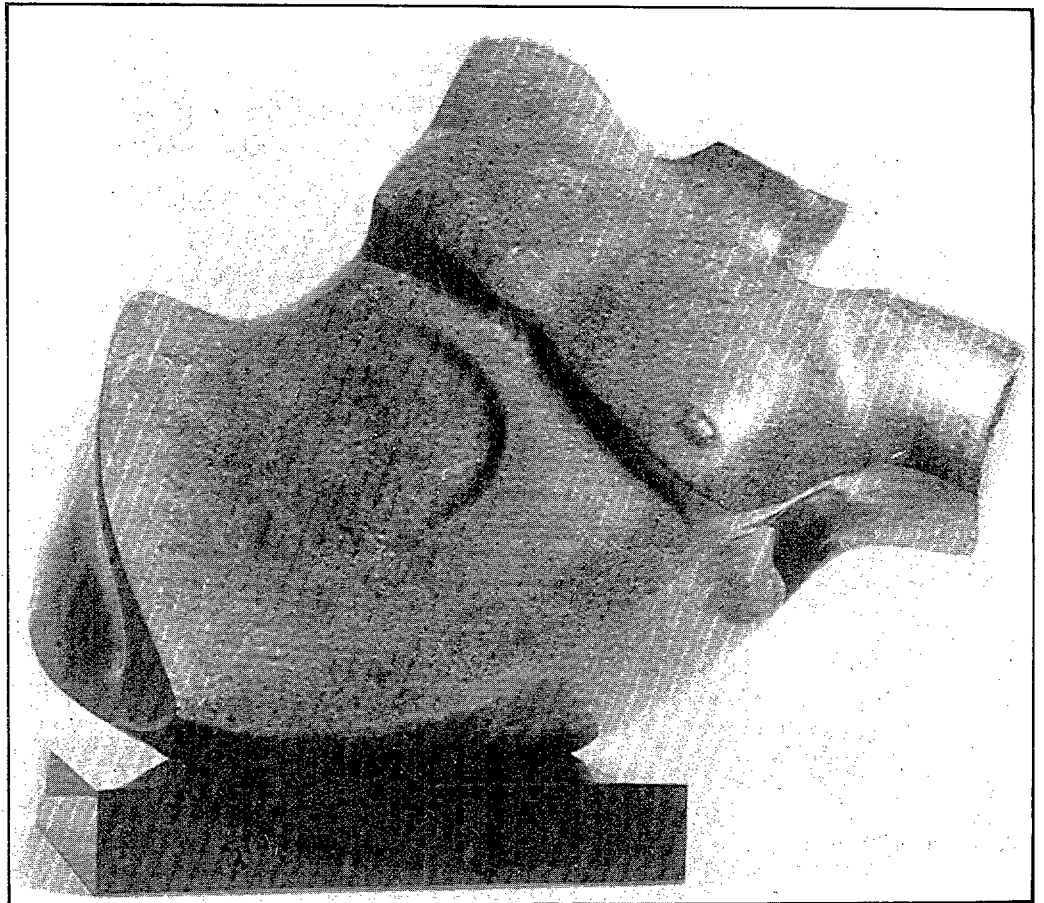


Figura 3. Hèrcules (1989).
Figura 3. Hércules (1989).

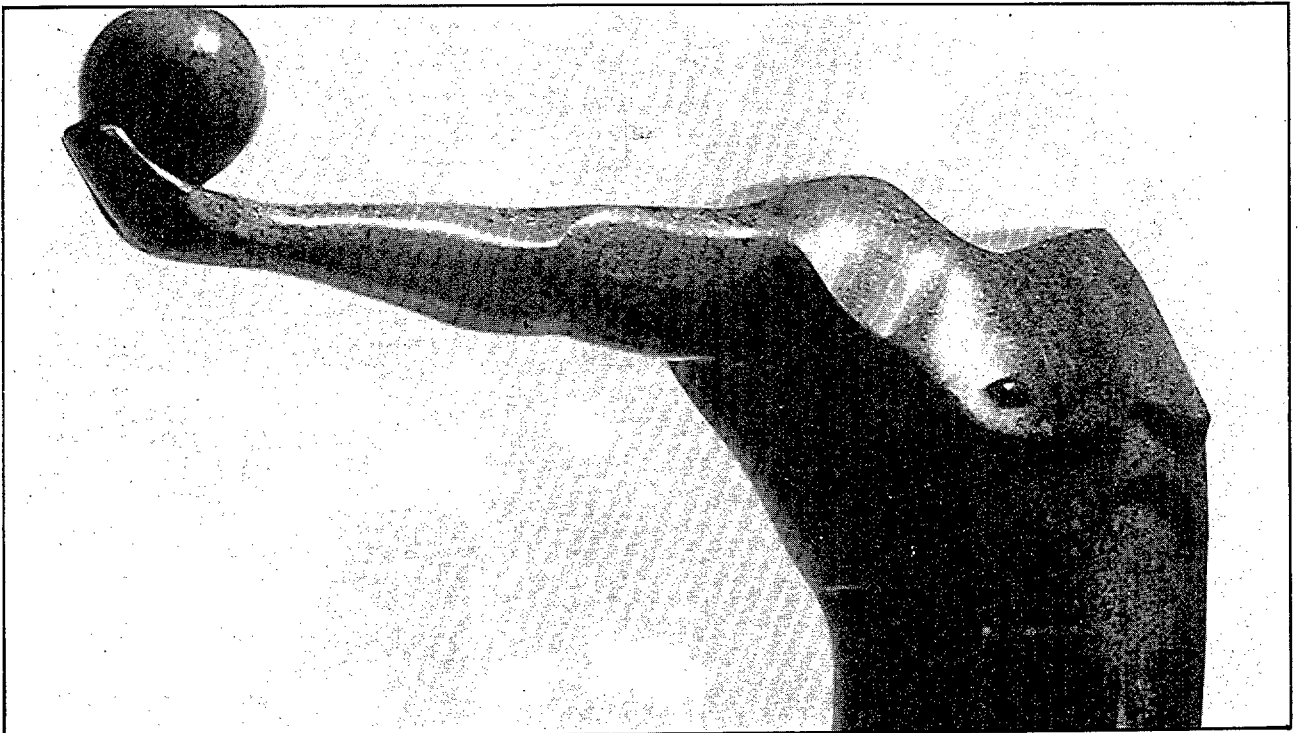


Figura 5. Atleta victoriós (1991).
Figura 5. Atleta victorioso (1991).

El tors és una forma clàssica, que té el seu origen en la troballa arqueològica de cossos mutilats que, amb bon criteri, no van se restaurats. És una figura en la qual s'han inspirat únicament importants artífecs com Rodin, Maillol, Bourdelle, Clarà o Berrocal, ja que és un difícil repte obtenir torsos amb característiques d'original diferenciació. Rosa Serra a part d'acceptar el desafiament, ha prodigat en la seva obra la realització de torsos. Són torsos masculins i femenins d'estil i aspecte inconfundible, dintre d'una varietat i disparitat, plasmat en diferents materials. D'indubtable originalitat són els torsos mixtes. Constitueixen conjunts de gran bellesa, en els que les sòbries i a vegades dures línies del tors de l'home, s'engalcn perfectament amb les suaus formes del tors de la dona, proporcionant obres de perfecte equilibri.

Entre les darreres produccions esportives de Rosa Serra figuren diversos torsos, alguns dels quals estan situats en espais públics. Cal destacar que malgrat la sencillesa intrínseca de les seves formes, aquests torsos posseïxen caràcters diferencials específics, d'acord amb la finalitat per a la qual van ésser creats.

Així a principis dels anys vuitanta, modelà en pol·yester i fibra de vidre el **Tors Olímpic**, peça de gran dimensions de postura essencialment dinàmica. Des de 1989 any en que creà un tors d'**Hèrcules** en posició d'abatiment, es succeïxen els torsos en bronze de simbologia esportiva. Un tors d'**Atleta**, imponent peça en actitud gimnàstica situada enfront l'INEF de Barcelona; un petit tors de **Discòbol** en repòs, per a un trofeu del CIO; l'anomenat **Tors atlètic**, composició en bronze i acer inoxidable, propietat del CIO; l'**Atleta victoriós**, tors que amb un únic braç estès sosté elevada una pesada forma arrodonida; un tors sever, realitzat per encàrrec del CIO, en homenatge al xeic Fahad Al-Ahmad Al-Jaler Al-Sabath, president del Comitè Olímpic de Kuwait, assassinat durant la invasió iraquí; finalment el **Lampadòfor** (qui porta la llum), tors de gran format que amb el seu braç poderós aixeca una torxa encesa, presideix el monument que s'ha erigit en el poble català de l'Escala, prop de les ruïnes del poblat greg d'Empuries i de la platja on arribà el foc sagrat d'Olimpia per als Jocs de Barcelona '92.



Figura 6. Lampadòfor (1992).
Figura 6. Lampadòforo (1992).